

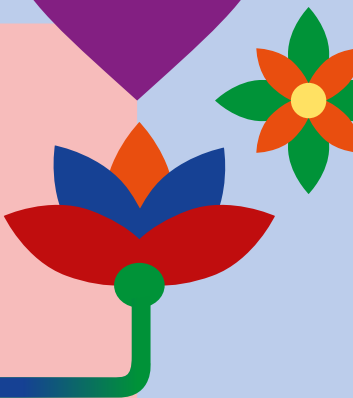
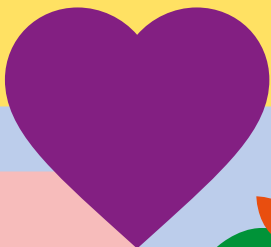
Programm | Juli bis September 2023

Michael Ende

50 JAHRE

MOMO

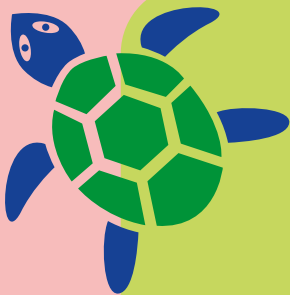
Ein Jahr voller Kunst und Kultur in Garmisch-Partenkirchen



WWW.GAPA.DE/MOMO



**„Bei jedem Schritt
einen Atemzug
und bei jedem
Atemzug einen
Besenstrich.“**



Dieses Zitat stammt aus dem Werk *Momo* von Michael Ende, der am 12. November 1929 in Garmisch-Partenkirchen geboren wurde. Seine Werke wurden in mehr als 50 Sprachen übersetzt und weit über 20 Millionen Mal verkauft.

Liebe *Momo*-Begeisterte,

schon seit ein paar Monaten begleitet uns *Momo* als kulturelle Leitfigur durch Garmisch-Partenkirchen. *Momo* ist präsent – in beeindruckenden Theater-Inszenierungen, bei Lesungen oder auch einfach nur angesichts der bunten Plakate, Banner und Fahnen, die unseren Ort zieren. Darüber freue ich mich wirklich sehr, denn auch ich bin ein großer Fan des weltbekannten Romans. Seine Thematik – die Zeit beziehungsweise die Frage, wie wir sie am besten nutzen – beschäftigt die meisten von uns jeden Tag aufs Neue.

Umso mehr freue ich mich auf das dritte Quartal im Jubiläumsjahr und die vielen sommerlichen Programmpunkte, darunter weitere Termine des Schauspielspaziergangs, das Michael-Ende-Fest im Kurpark und eine Live-Performance der Schule für Holz und Gestaltung. Aber schauen Sie selbst – in dieser kleinen Broschüre finden Sie viele Anregungen für Sie und Ihre Lieben, für Freundinnen und Freunde.

In diesem Sinne: Nutzen Sie Ihre Zeit für das Schöne im Leben und genießen Sie viele inspirierende Momente mit *Momo*!

Ihre

Claudia Zolk

2. BÜRGERMEISTERIN



Franz Wörndle, Jahrgang 1957, ist gebürtiger Garmisch-Partenkirchner und seit Oktober 1994 Marktarchivar im hiesigen Rathaus. Nach dem Abitur studierte er Didaktik der Deutschen Sprache, Neuere Deutsche Literatur und Klassische Philologie und absolvierte anschließend

eine Ausbildung bei Siemens zum Technischen Redakteur. Als Marktarchivar war er unter anderem an der Entstehung der ehemaligen Michael-Ende-Ausstellung im Garmischer Kurhaus beteiligt und engagierte sich auch in vielen anderen Projekten rund um den berühmten Autor. Bevor er sich im Juli 2023 in den Ruhestand verabschiedet, möchten wir es nicht versäumen, ihn noch einmal über Michael Ende und dessen Bedeutung für Garmisch-Partenkirchen zu befragen.



Franz Wörndle

Nun schließt sich der Kreis, und Ihre Ära als Archivar des Marktes Garmisch-Partenkirchen endet. Was möchten Sie den Bürgerinnen und Bürgern noch mitgeben?

Das Marktarchiv ist keine Enklave. Es steht allen geschichtsinteressierten Bürgerinnen und Bürgern für

Forschungsvorhaben offen. Garmisch-Partenkirchen hat eine sehr interessante und vielschichtige Ortsgeschichte. Es hat mich immer sehr gefreut, wenn Bürgerinnen und Bürger historische Unterlagen in das Marktarchiv gebracht haben, die sonst vielleicht entsorgt worden

wären. Daher appelliere ich an alle, die Kulturgüter haben, diese dem Marktarchiv anzubieten.

Welche Dokumente sind denn für das Archiv interessant?

Das können Ansichtskarten, Plakate, Feldpostbriefe oder Lebensmittelmarken aus der Zeit des Ersten und Zweiten Weltkrieges, Firmen- und Vereinschroniken, Festschriften, Bücher und Zeitschriften zur Geschichte des Marktes, Notgeld von Garmisch und Partenkirchen aus den Jahren 1919 bis 1923 sein. Aber auch Ortspläne und Landkarten von Garmisch-Partenkirchen und Umgebung, alte Speisekarten von hiesigen Gaststätten, historische Fotografien von Gebäuden, Straßen, Plätzen, besonderen Veranstaltungen, Alltagsszenen, früheren Arbeitsstätten und alten Arbeitsgeräten, Sportereignissen und Freizeitaktivitäten oder Fotos aus der Kriegs- und Besatzungszeit, Tagebücher, Aufzeichnungen und

Impressum

HERAUSGEBER:

Markt Garmisch-Partenkirchen
Rathausplatz 1
82467 Garmisch-Partenkirchen

REDAKTION:

Markt Garmisch-Partenkirchen
Ute Leitner, www.u-text.de

GESTALTUNG:

Barbara Radosavljevic
www.afr-agentur.de

COPYRIGHT:

© Nachlass Michael Ende
(www.michaelende.de),
München, vertreten durch AVA
international GmbH
(www.ava-international.de)

Dokumente über weltliches und religiöses Brauchtum, schriftliche Aufzeichnungen über den Arbeitsalltag bis hin zu Dokumenten über Feste und Jubiläen.

Ein Marktarchivar ist ja gewissermaßen ein „Hüter der Zeit“. Was bedeutet Zeit für Sie?

Es gibt ein schönes arabisches Sprichwort, das in meinem Büro hängt: „Wenn Du Dein Leben lang einsammelst, wann willst Du das Gesammelte genießen?“ Ich werde versuchen die Zeit nach dem Sammeln für das Archiv sinnvoll zu nutzen, denn Zeit ist wertvoll und die Lebenszeit ist endlich. Jedenfalls sollen mich die Grauen Herren nicht in ihre Fänge bekommen.

Welche Verbindungen hatten Sie während Ihrer Zeit im Marktarchiv mit Leben und Werk von Michael Ende?

1999 begann mit dem Festabend zu seinem 70. Geburtstag meine intensive Beschäftigung mit ihm. Durch den Kultursommer 2004 entstand die wunderbare Ausstellung zu seinem und seines Vaters Leben und der Kontakt zu vielen seiner Freunde. 2007 schien es mir, als ob Michael Ende mit der Dauerausstellung „Der

Anfang vom Ende“ endlich wieder in seinem Geburtsort angekommen wäre. Mit der endgültigen Schließung der Ausstellung und dem Ende des Kultursommers wurde es wieder sehr still um ihn. Jetzt scheint aber wieder ein Lichtstreif am Horizont zu sehen zu sein.

Gibt es ein Werk von Michael Ende, das Ihnen persönlich besonders viel bedeutet?

Momo. Es war schon aktuell, als Michael Ende es schrieb und wird in unserer schnelllebigen Zeit immer aktueller.

Was bedeutet Michael Ende für Garmisch-Partenkirchen?

Er ist einer der beiden „Kultur-Leuchttürme“, aber seine Leuchtkraft muss meiner Ansicht nach noch viel mehr zum Strahlen gebracht werden. Michael Ende ist ein Beispiel dafür, dass in Garmisch-Partenkirchen neben dem Sport und der Natur auch immer schon die Kultur vorhanden war, die jedoch



Weil Kultur uns alle inspiriert.

Kunst, Musik und Kultur bringen Menschen zusammen und liefern wichtige Denkanstöße für die Gesellschaft.

Deswegen engagiert sich die Sparkasse Oberland in unzähligen Kunst- und Kulturprojekten.

Weil's um mehr als Geld geht.



[sparkasse-oberland.de](https://www.sparkasse-oberland.de)

im Vergleich nie gleichwertig behandelt und wertgeschätzt wurde. Da Michael Ende ein wirklicher Weltliterat war, sollte auch im touristischen Sinne mehr mit ihm und seinen Botschaften geworben werden.

Haben Sie Ideen, wie Leben und Werk Michael Endes im Ort sichtbarer gemacht werden können?

Lesungen und Theaterstücke, die über das ganze Jahr verteilt an seine Werke erinnern, müssen ein fester Bestandteil des kulturellen Leitbildes werden. Meiner Ansicht nach könnte man die Erinnerung an Michael Ende – ähnlich wie bei Richard Strauss – am besten und nachhaltigsten mit einem jährlichen Festival wachhalten. Der Michael-Ende-Kurpark muss endlich noch viel deutlicher seinem Namen gerecht und die von Pe Hebeisen und Thomas Bruner geplante Parkgestaltung vollendet werden.

„Momo. Es war schon aktuell, als Michael Ende es schrieb und wird in unserer schnelllebigen Zeit immer aktueller.“

Bereits an den Ortseingängen muss, wie es jetzt im Jubiläumsjahr der Fall ist, mit entsprechenden Schildern die Verbindung von Michael Ende zu seinem Geburtsort dauerhaft vor Augen geführt werden. Und wenn ich träumen darf: Eine neue Dauerausstellung im Kurhaus Garmisch würde sicher auch heute noch Kinder und Erwachsene gleichermaßen begeistern.



„Meine Bank gehört mir.“

Echt. Bayerisch.

Mitbestimmen.

Wir sind eine Genossenschaftsbank.
Eine Bank, die ihren Mitgliedern gehört.

Werden Sie jetzt auch Mitglied
und profitieren Sie von vielen Vorteilen!

VR-Bank
Werdenfels eG



1. Juli 2023, 10–13 Uhr und 14–17 Uhr

Momo fürs Erzähltheater

Workshop zum Gestalten von Bildkarten fürs Erzähltheater

Partenkirchner Bücherei, Ludwigstr. 29

→ **Unkostenbeitrag: 3 Euro**

→ **Anmeldung unter Telefon: 08821–909154**

Ausgewählte Kapitel aus *Momo* werden von Kindern phantasievoll illustriert.

Anschließend können die Teilnehmenden ihre eigenen Bildkarten bestaunen, während dazu die Geschichte erzählt wird.

Partner: Partenkirchner Bücherei

angerer

SÄGEN UND BOHREN IN STAHLBETON



3. bis 7. Juli 2023

Holz – erleben – MOMO sehen

Live-Performance der Schülerinnen und Schüler der Schule für Holz und Gestaltung mit Kettensägen und Schlagwerkzeug

Kurpark Partenkirchen

→ **Eintritt frei**

Innerhalb von zwei Wochen verwandelt sich pures Holz in phantastische Skulpturen. Die Welt aus *Momo* gibt hierbei den inhaltlichen Rahmen vor. Aus 2,50 Meter hohen Holzblöcken erarbeiten Schülerinnen und Schülern der Schule für Holz und Gestaltung beeindruckende Kunstwerke und zeigen live ihr Können im Bildhauer-Handwerk.

Präsentiert werden die Skulpturen schließlich bei der Vernissage am 20. Juli, 19 Uhr im Kurpark Partenkirchen.

Partner: Schule für Holz und Gestaltung, GaPa Kultur gGmbH, Bauhof



1. – 30. Juli 2023

Momo schaut vorbei

Schaufensterwettbewerb

Garmischer Zentrum & Historische Ludwigstraße Partenkirchen

Unter dem Motto „Momo schaut vorbei“ laden die beiden Werbegemeinschaften und der Markt Garmisch-Partenkirchen zu einem kreativen Schaufensterwettbewerb ein. Der Phantasie sind hierbei keine Grenzen gesetzt. Die Schaufenster-Dekorationen werden vom 10. bis 20. Juli durch eine Fachjury und über ein Publikumsvoting bewertet. Die Stimmzettel liegen in den teilnehmenden Geschäften, die an den Zitat-Aufklebern am Fenster zu erkennen sind, aus und können in extra dafür installierten Briefkästen an der Tourist-Information am Richard-Strauss-Platz sowie am Kirchplatz in der Ludwigstraße eingeworfen werden. Unter allen, die mitmachen und abstimmen, werden verschiedene Preise verlost.

Partner:



Der Camper für alle.



Caddy California.



Der Caddy California ist ein echtes Multitalent. Er überzeugt mit kompakten Abmessungen, großem Laderaum und fünf Sitzplätzen im Alltag ebenso wie als Camper. Sein durchdachtes Raumkonzept bietet bequeme Schlafmöglichkeiten, verstaubare Klappstühle und Tisch sowie eine optionale Miniküche. Überzeugen Sie sich selbst.



Ihr Volkswagen Partner

Heitz SEIT 1937
AUTOS FÜR GENERATIONEN

Heitz GmbH & Co. KG

Münchner Str. 100a | Garmisch-Partenkirchen
T 08821 9319-0 | www.autoheitz.de



4. Juli 2023, 10 Uhr

Michael-Ende-Erlebnisweg

Eröffnung

Treffpunkt: Richard-Strauss-Platz

Es ist ein kleiner Glücksfall für den Wechselbezug zwischen Geschichte und Geografie: Denn obwohl Michael Ende insgesamt keine drei Jahre in Garmisch-Partenkirchen verbracht hat, gehört seine Zeit hier doch zu den prägendsten Momenten seines Lebens. Hier wurde er gleich zweimal geboren: Erst als Baby, dann als Schriftsteller. Diese biografischen Spuren kann man wörtlich nehmen und ihnen hinterher spazieren. Wetterunabhängig und in individuellem Tempo. Benötigt wird lediglich ein Smartphone mit Webzugang und einer beliebigen App zum Scannen von QR-Codes.



Fünf blaue Bänke sind die Stationen des Michael-Ende-Erlebniswegs. An jeder Station ist eine kleine Tafel mit einem QR-Code samt Logo angebracht. Wer den Code scannt, bekommt spannend aufbereitete, augenzwinkernde Wissens-Schmankerl über Ende aufs Ohr (jeweils ca. 3 Minuten Spielzeit). Die Reihenfolge der Stationen ist frei wählbar. Bei der empfohlenen Route ergibt sich eine Wegstrecke von knapp drei Kilometern, die von der Bahnhofstraße über die Garmischer Fußgängerzone und die St.-Martin-Straße bis zum Einstieg in den Kramerplateauweg unterhalb der Kriegergedächtniskapelle führt – oder natürlich auch anders herum.

Partner: Lena Havek (Autorin), Wilfried Hiller (Komponist), Valerian Naumann (Musiker), Tatjana Pokorny (Juniordirektorin Kleines Theater), Dr. Floriana Seifert (Kulturbeirat), Franz Wörndle (Marktarchivar).

Ton: Jo Jonietz, Lukas Paul Jonietz (GAPA-TV Videoproduktion)



Marie-Teres Pfefferle-Wörndle



Anton Weinberger



Claudia Gans



Daniela Panholzer-Roßmeißl

Ab 5. Juli

Auf den Spuren von Momo

Schauspielspaziergang rund um
den Michael-Ende-Kurpark

Treffpunkt: Richard-Strauss-Platz

Bild: Susi Knoll

- Dauer: ca. 2 Stunde
- Teilnahmegebühr: 12 Euro
- Anmeldung: kultur@gapa.de

Im Jubiläumsjahr begleiten die Gästeführerinnen Daniela Panholzer-Roßmeißl und Claudia Gans eine kleine Gruppe zu verschiedenen Orten in Garmisch-Partenkirchen. Auf dem Spaziergang erfahren die Teilnehmenden nicht nur Spannendes über Michael Ende und das Jubiläumswerk, sondern erleben Szenen aus *Momo* auch „live“. Schnell verwandelt sich der eine oder andere Platz in eine Bühne für Anton Weinberger und Marie-Teres Pfefferle-Wörndle, die in verschiedene Rollen schlüpfen und Figuren aus *Momo* zum Leben erwecken.

Bild: Alpenwelt Karwendel

TERMINE:

- Mittwoch, 5. Juli 2023, 18.30 Uhr
- Mittwoch, 19. Juli 2023, 18.30 Uhr
- Mittwoch, 9. August 2023, 18.30 Uhr
- Mittwoch, 30. August 2023, 18.30 Uhr

Partner: Anton Weinberger, Marie-Teres Pfefferle-Wörndle, Gästeführerverein e.V., Phantastische Gesellschaft e.V.

Bild: Daniela Panholzer-Roßmeißl



6. Juli 2023, 10–13 Uhr

Mit Momo durchs Heilklima wandern

Begleitete Wanderung mit allen Sinnen

Treffpunkt: Tourist-Information am Richard-Strauss-Platz

- Teilnahmegebühr: 10 Euro mit Gästekarte, 12 Euro ohne Gästekarte
- Anmeldung unter gesundheit@gapa-tourismus.de,
Telefon: 08821–180-7736 oder im GaPa-Erlebnishop, min. 3 Teilnehmende. Kondition für ca. 3 Stunden Gehzeit, festes Schuhwerk, Rucksack mit Getränk und Snack erforderlich.

Unter fachkundiger Begleitung wandern die Teilnehmenden am Fuß des Kramers durchs Garmisch-Partenkirchner Heilklima. Bei Pausen an wunderschönen Aussichtsplätzen ist Zeit für verschiedene Entspannungstechniken und passende Zitate aus *Momo*. Dabei kommen die Wanderer automatisch ins Gespräch über den Autor Michael Ende und sein Werk, das viele aktuelle Themen aufgreift. Insgesamt steigen sie rund 200 Höhenmeter auf und werden dabei ihren Herzschlag spüren. Die Tour endet im Michael-Ende-Kurpark, wo sie auf dem Barfußpfad und im Kneippbecken noch einmal ihre Sinne schärfen können.

Partner: Gesundheitsteam der GaPa Tourismus GmbH



Bild: GaPa Tourismus GmbH, Christian Stadler

13. Juli 2023, 17 Uhr

Meditation in Bewegung

Qi Gong mit Momo

Michael-Ende-Kurpark, Amphitheater

→ **Eintritt frei, Dauer ca. 45 Minuten**

Garmisch
Partenkirchen



Gemeinsam praktizieren die Teilnehmenden Übungen aus dem Qi Gong nach dem Motto: „Denn Zeit ist Leben. Und das Leben wohnt im Herzen“. Bei dieser „Meditation in Bewegung“ wird immer wieder Bezug zum Werk *Momo* hergestellt. Qi Gong ist eine innere Schulung, bei der langsame, geschmeidige, entspannte und ruhige Bewegungen im Vordergrund stehen. Die Übungen wirken harmonisierend auf das vegetative Nervensystem, senken den Blutdruck, regulieren Stresshormone und stärken das Immunsystem.

Mitwirkende: Hanna Jautz, Frank-Uwe Reinhardt (Qi Gong-Lehrer)

Partner: Gesundheitsteam der GaPa Tourismus GmbH



Eintauchen. Abtauchen. Entspannen.

Werdenfelserei

Alleestr. 28 | Garmisch-Partenkirchen | 08821 6869390 | www.werdenfelserei.de

H
HORNUNG
früher | SEIT 1951

www.autohaus-hornung.com

14. Juli 2023 – 7. Februar 2024



„Geh doch zu Momo“

Michael Ende und sein Märchenroman

Ausstellungseröffnung 13. Juli 2023, 19 Uhr

Museum Werdenfels, Ludwigstraße 47

→ www.werdenfels-museum.de

→ Erwachsene: 4,50 Euro, ermäßigt 3 Euro

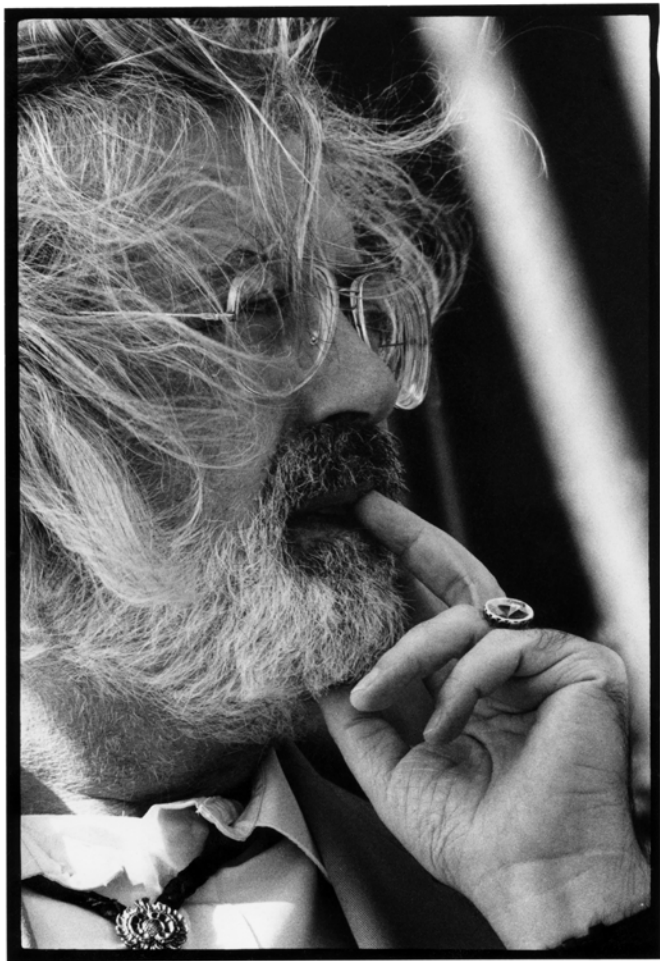
Schüler, Studenten, Jugendliche 15 bis 18 Jahre: 1 Euro

Kinder bis 14 Jahre: frei

Michael Endes poetischer Märchenroman für Erwachsene und Jugendliche ist unglaublich aktuell und – 50 Jahre nach seinem Erscheinen – in vielen Bereichen bereits Realität geworden. Die Zeit als zentrales Motiv des Romans wird in der Ausstellung in einer Medien-Installation thematisiert, in der Langsamkeit und Schnelligkeit aufeinanderprallen. Die von Dr. Constanze Werner und Dr. Floriana Seifert kuratierte Ausstellung widmet sich aber nicht nur *Momo*, sondern auch der Biographie und dem Gesamtwerk des gesellschaftskritischen Visionärs. Sie zeigt einen wenig bekannten, spannenden Michael Ende, der als Denker ernst, rational und klar, gesellschaftskritisch und philosophisch-politisch sein konnte, und der zugleich ein tiefführender Poet war. In einer bildhauerischen Installation fügen sich seine Zitate und Gedanken wie Papiere aus einem Zettelkasten zu langen Zitatfahnen zusammen, die in die Höhe steigen.

Zu sehen sind außerdem Gemälde von Edgar Ende, Fotografien aus Kindheit und Leben, Zeichnungen zu *Momo* und *Die Unendliche Geschichte*, Tondokumente aus Interviews und Lesungen, Filmausschnitte oder ein Original-Bühnenbild zum Gauklermärchen aus dem Düsseldorfer Marionetten-Theater.

Partner: Museum Werdenfels





15. Juli 2023, 15 Uhr

momo : malen

Ausstellungseröffnung

Evangelisches Gemeindehaus, Hindenburgstraße 39

→ www.gapa-evangelisch.de

→ **Eintritt frei**

Vierklässler der Grundschule Garmisch-Partenkirchen an der Burgstraße setzen sich mit *Momo* künstlerisch auseinander und zeigen ihre Werke.

Die Ausstellung kann bis 15. August 2023 zu den Öffnungszeiten der evangelischen Gemeindebücherei besucht werden.

Grasegger

Am Kurpark 8
82467 Garmisch-Partenkirchen

www.grasegger.de

ÖFFNUNGSZEITEN:

Dienstag, 14 bis 17 Uhr

Donnerstag, 16 bis 18 Uhr

Freitag, 17 bis 19 Uhr

Samstag, 16.30 bis 18 Uhr

Sonntag, 11 bis 12.30 Uhr

Ein gemeinsames Projekt der
Evangelisch-Lutherischen Kirchen-
gemeinde Garmisch-Partenkirchen
und der Grundschule Garmisch mit
Unterstützung der *ausstellerei*.





Bild: Philipp Gülland

16. Juli 2023, 10–14 Uhr

Mit Freunden feiern Phantasietag im Kurpark

Michael-Ende-Kurpark

→ **Eintritt frei**

Wer Lust hat, seiner Kreativität freien Lauf zu lassen, ist an diesem Tag im Michael-Ende-Kurpark herzlich willkommen. Der Holzwunschbaum und die verschiedenen Kreativstationen warten auf phantastische Ideen der Gäste. Beim Schminken dürfen auch erwachsene Gesichter bunt werden. Ob die Seifenblasen die Besucherinnen und Besucher nach Phantasien tragen? Beim Phantasietag im Michael-Ende-Kurpark ist alles möglich. Für das leibliche Wohl ist gesorgt

Partner: u. a. Ayla Phoenix, Bücherei Garmisch, Gaukler AG Werdenfels Gymnasium, Grundschule Burgrain, Doris Bösendorfer, Kleine Theatergruppe St. Irmengard-Gymnasium, Kleines Theater, Maria Rinaldi, Margot Landgraf, Pfarellis – Zirkusgruppe, Philatelia e.V., Sigrid Stacklies, Werdenfeler Künstler e.V., Zugspitz Region GmbH

Alpenflimmern

Filmfestival Zugspitz Region

FILM & FILMKULTUR IN ALLEN FACETTEN!

Erlebe ausgewählte Filme, vor der
einzigartigen Kulisse unserer Region.



**KURZFILM
TOUR**

7. JULI

GAP-WAND-FILM
Silent Cinema
Garmisch-Partenkirchen



**OPEN AIR
KINO**

14. + 15. JULI

Kino Weitblick, Murnau

20. + 21. JULI

Sommerkino Loisachbad,
Garmisch-Partenkirchen

MEHR
INFOS



28. + 29. JULI

Kino unterm Karwendel,
Mittenwald



www.alpenflimmern-filmfestival.de

VERANSTALTER:

MIDDLEWOOD e.V

IN KOOPERATION MIT:

.....
hochland
programm kino
.....

KINO im
Griesbräu

FESTIVAL PARTNER:


Zugspitz Region

Z
ANTONIE ZAUNER
STIFTUNG

 Markt
Garmisch-
Partenkirchen

 ALPENWELT
KARWENDEL

Schule der Phantasie

17. bis 25. Juli 2023 | Im und um den Michael-Ende-Kurpark



Bild: Markt Garmisch-Partenkirchen

Die Kurse der *Schule der Phantasie* in Garmisch-Partenkirchen bieten ein kreatives Angebot für Grundschul Kinder. Phantasie und Kreativität sollen nicht im Erwachsenenalter erlernt, sondern im Kindesalter erhalten und gefördert werden. 2023 wird die Idee, dass Kinder außerhalb der Schule gemeinsam im Klassenverbund an verschiedenen Veranstaltungen teilnehmen können, zum ersten Mal realisiert. In verschiedenen Workshops werden durch kreative Tätigkeiten das Gruppengefühl, Bewegung, Lust am Spiel und das Finden von Alternativen gefördert.

Partner: u. a. Lena Havek (Autorin), Angela Hundsdorfer (Schauspielerin), Nina König (Schauspielerin), Corinna Lagemann (Philosophin), Museum Werdenfels, Günter Steinebach (Kulturreferent), Dominik Šedivý (Leiter Richard-Strauss-Institut)

Programm (Eintritt frei für alle Veranstaltungen)

17., 18. Juli, 24. und 25. Juli

9 und 10 Uhr

Zuhören

Michael-Ende-Kurpark /
Amphitheater

→ **Anmeldung:** kultur@gapa.de

→ **geeignet für 1. - 4. Klasse**

Vertreterinnen und Vertreter aus Kultur und Politik lesen Passagen aus *Momo* und kommen mit den Schülerinnen und Schülern ins Gespräch

17. bis 19. Juli, jeweils 9 Uhr

Lesen und Spielen

Kongresshaus, Raum
Wetterstein und Waxenstein

→ **Anmeldung:** kultur@gapa.de

→ **geeignet für 3. - 4. Klasse**

Lesescape-Room-Game mit der Kinderbuchautorin Lena Havek

19. und 20. Juli

Denken

Michael-Ende-Kurpark /
Amphitheater
bei Regen: Kongresshaus,
Raum Dreitorspitz

→ **Anmeldung:** kultur@gapa.de

Denkwerkstatt mit Angela
Hundsdorfer und Corinna
Lagemann

Workshop 1: 19. Juli, 8.30-10 Uhr

Workshop 2: 19. Juli, 10.45-12.15 Uhr

Workshop 3: 20. Juli, 8.30-10 Uhr

Workshop 4: 20. Juli, 10.45-12.15 Uhr

20. Juli, 8.30 und 10.45 Uhr

Kreatives Schreiben

Museum Werdenfels

→ **Anmeldung über die
jeweilige Lehrkraft an
kultur@gapa.de**

→ **geeignet für 3. - 4. Klasse**

Schreibworkshop mit anschließender Führung durch die *Momo*-Ausstellung mit der Kinderbuchautorin Lena Havek



Michael Ende Fest

11. bis 13. August 2023 | Michael-Ende-Kurpark

Zauberhafte Tage mit Magie, Schauspiel, Artistik und Musik unter der Leitung des Weltmeisters der Zauberkunst Gaston Florin.

Ticketverkauf für die Abendveranstaltungen am 11. & 12. August (Eintritt: Erwachsene: 22 Euro, Kinder: 11 Euro): GAP-Ticket

Künstlerische Leitung:
Gaston Florin

Veranstalter: Phantastische Gesellschaft e.V.

Gefördert vom Markt Garmisch Partenkirchen und vom Bezirk Oberbayern



www.phantastische-gesellschaft.de



Anna Knott

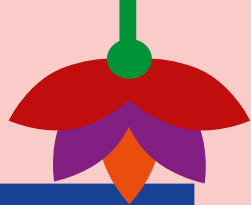


Gaston Florin



Susanne Brantl

Bilder, v. o. n. u.: Thomas Weber, Max Ott, Christof Wessling



Programm

11. August, 20 Uhr

Gigis verrückte Geschichten

Kongresshausbühne U1

„Die ganze Welt ist eine große Geschichte, und wir spielen darin mit.“ Groß und Klein können mitfabulieren, wenn Impro-Theater, Zauberkunst, Malerei und Musik phantastische Ideen auf die Bühne U1 bringen.

12. August, 16 bis 22 Uhr

Momos buntes Fest

Michael-Ende-Kurpark

„Dann wurde ein Fest gefeiert, so vergnügt, wie nur Momos Freunde es zu feiern verstehen.“ Ab 16 Uhr geht es los im Michael-Ende-Kurpark. Um 20 Uhr versammelt sich die Festgesellschaft im Amphitheater, um in traumhafter Atmosphäre musikalische, magische und schauspielerische Gäste zu erleben.

13. August, 11 bis 15 Uhr

Zeit mit Meister Hora

Michael-Ende-Kurpark

Verteilt im Michael-Ende-Kurpark lesen Momos Freundinnen und Freunde aus Werken von Michael Ende.

Mitwirkende: Gaston Florin, Susanne Brantl, Anna Knott, Max Ott, Janis von dem Borne und viele mehr



Searching Momo

Auf die Suche nach Momo machten sich die Schülerinnen und Schüler der Mittelstufe des Werdenfels Gymnasiums im Rahmen einer modernen Theaterinszenierung. Der Übergang zwischen Bühne und Publikum war dabei fließend. 600 begeisterte und erstaunte Besucherinnen und Besucher teilten das Theaterereignis am 18. und 19. April 2023.



Prof. Dr. Wehdeking

Ende mit Strauss

Literatur und Musik verschmolzen am 16. Mai 2023 sprichwörtlich zu einem Liedgesang. Spannend und mit viel Hintergrundwissen führten Dr. Dominik Šedivý und Prof. Dr. Wehdeking durch den Abend und zeigten die bisher unbekanntesten Verbindungen zwischen Michael Ende und Richard Strauss.



Momo – Studiotheater Stuttgart

Wer das Buch noch nicht gelesen hatte, kam bei der Inszenierung am 23. Juni im U1 ganz auf seine Kosten. Ein kurzweiliger, kreativer und künstlerischer Abend mit überzeugenden Schauspielerinnen und Schauspielern aus Stuttgart.

Stühle im Ort

Die mit Zitaten geschmückten grünen Stühle zierten gut zwei Monate das Ortsbild. Ob zum Verweilen und einfach nur zum Anschauen – eine Pop-up Installation, die sich mit dem Thema Zeit auseinandersetzte.





Michael Ende

Michael Ende (1929-1995) zählt zu den bekanntesten deutschen Schriftstellern. Neben Kinder- und Jugendbüchern schrieb er poetische Bilderbuchtexte und Bücher für Erwachsene, Theaterstücke und Gedichte. Viele seiner Bücher wurden verfilmt oder für Funk und Fernsehen bearbeitet. Für sein literarisches Werk erhielt er zahlreiche deutsche und internationale Preise. Seine Bücher wurden in mehr als 50 Sprachen übersetzt und haben eine Gesamtauflage von über 20 Millionen Exemplaren.

Bild: Caio Garrubba

Momo

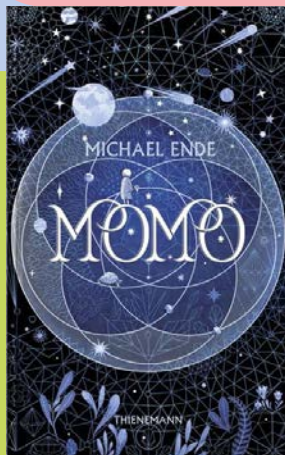
Michael Endes Märchen-Roman voller Poesie und über den Zauber der Zeit

Momo, ein kleines Mädchen, lebt am Rande einer Großstadt in den Ruinen eines Amphitheaters. Sie besitzt nichts als das, was sie findet oder was man ihr schenkt, und eine außergewöhnliche Gabe: Sie hört Menschen zu und schenkt ihnen Zeit. Doch eines Tages rückt das gespenstische Heer der grauen Herren in die Stadt ein. Sie haben es auf die kostbare Lebenszeit der Menschen abgesehen, und Momo ist die Einzige, die der dunklen Macht der Zeitdiebe noch Einhalt gebieten kann.

Die unendliche Geschichte

Der Welt-Bestseller von Michael Ende für Kinder und Jugendliche ab 12 Jahren

Bastian Balthasar Bux entdeckt in einer Buchhandlung ein geheimnisvolles Buch: Die unendliche Geschichte. Begeistert liest er von den Abenteuern des Helden Atréju und seinem gefährlichen Auftrag: Phantásien und seine Herrscherin, die Kindliche Kaiserin, zu retten. Zunächst nur Zuschauer, findet er sich unversehens selbst in Phantásien wieder. TU WAS DU WILLST lautet die Inschrift auf dem Symbol der unumschränkten Herrschaftsgewalt. Doch was dieser Satz in Wirklichkeit bedeutet, erfährt Bastian erst nach einer langen Suche. Denn seine wahre Aufgabe ist es nicht, Phantásien zu beherrschen, sondern wieder herauszufinden. Wie aber verlässt man ein Reich, das keine Grenzen hat?





Der satanarchäo-lügenalkohöllische Wunschpunsch

Das Kult-Kinderbuch von Michael Ende, Irmela Schautz und Regina Kehn für Kinder ab 10 Jahren

Es ist Silvesterabend: Der geheime Zauberrat Beelzebub Irrwitzer und seine Tante, die Geldhexe Tyrannja Vamperl, haben ein Problem. Sie haben ihr Jahresoll an bösen Taten noch lange nicht

erfüllt. Nur ein besonders gemeiner Plan kann ihnen jetzt noch helfen, sonst werden sie in die Hölle verbannt. Können sie mit Hilfe des satanarchäolügenialkohöllischen Wunschpunsch ihres Rückstand bis Mitternacht noch aufholen? Doch die beiden haben nicht mit dem rädigen Raben Jakob und dem Straßenkater Maurizio gerechnet. Die beiden sind Spione des hohen Rates der Tiere und werden alles tun, um den magischen Plan zu verhindern.

Jim Knopf und Lukas der Lokomotivführer

Der bekannte Kinderbuch Klassiker von Michael Ende, F. J. Tripp und Mathias Weber für Kinder ab 6 Jahren

Jim Knopf ist ein kleiner schwarzer Junge, der auf der winzigen Insel Lummerland lebt. Und irgendwann ist die Insel zu klein. Also muss jemand gehen, beschließt König Alfons der



Viertel-vor-Zwölfte. Aber soll das ausgerechnet Emma sein, die Lokomotive von Jims bestem Freund Lukas? Das kann Jim nicht zulassen. Gemeinsam mit Lukas und Emma verlässt er die Insel und macht sich auf zum großen Abenteuer, mit Scheinriesen, Halbdrachen und vielen anderen außergewöhnlichen Wesen. Aber werden sie auch eine Lösung für die Rückkehr nach Lummerland finden?



Ausblick

> **16. BIS 22. OKTOBER 2023**

Ausstellung *Phantasien*

Werdenfelser Künstler e.V.,
Foyer Kongresshaus

> **12. NOVEMBER 2023**

Konzertlesung

*Momo – eine phantasievolle
Reise durch das Werk von
Michael Ende*, Kleines Theater

> **DEZEMBER 2023**

Lesung

*Auf den Speichern Nächtens
leise*, Kongresshausbühne U1

Weitere Veranstaltungen
finden Sie in den kommenden
Quartalsheften oder unter
WWW.GAPA.DE/MOMO



DANKE AN UNSERE SPONSOREN UND
WERBEPARTNER:



VERANSTALTER:



FÖRDERER:

